



硬件安装快速入门

Avaya G250 Media Gateway

03-300433ZH-CN

第 1 版

2005 年 6 月

版权所有， Avaya Inc. 公司 2005 年。
保留所有权利

注意

我们竭尽全力确保本文件所有资料在付印之时具备完整性和准确性，但是，资料内容今后可能随时会有变动。

保修

Avaya Inc. 对本产品提供有限保修。有限保修的条件参照您的销售协议来订立。另外，在保修期内， Avaya 使用的标准保修款项以及与本产品的支持相关的信息可以通过下列网站来下载：
<http://www.avaya.com/support>。

防止长途盗用

“长途盗用”是指某未经许可的一方（例如某并非公司员工、代理、转包人或并非代表贵公司工作的人士）对您的电信系统的未经许可使用。请注意您的系统存在发生长途盗用的风险，并且倘若发生长途盗用，则可能对您的电信服务造成显著的额外费用。

Avaya 盗用仲裁

倘若您怀疑您正在受到长途盗用的伤害且需要技术协助或支持，在美国和加拿大可打电话给技术服务中心的电话盗用仲裁热线，号码是 +1-800-643-2353。

免责声明

就对本说明文件之原始发行版本的任何修改、附加或删除而言，除非此等修改、附加或删除系 Avaya 所为，否则 Avaya 不负任何责任。就因客户和（或）最终用户对本说明文件所做之后续修改、附加或删除而导致或与之相关的全部索赔、诉讼、要求或判决，客户和（或）最终用户同意赔偿且不伤害 Avaya、Avaya 之代理、服务者及雇员。

如何得到帮助

如需其他支持电话号码，请访问 Avaya 支持网站：
<http://www.avaya.com/support>。

如果您：

- 在美国境内，请用鼠标单击 *Escalation Management* 链接。然后单击与您需要的支持类型对应的链接。
- 在美国境外，请用鼠标单击 *Escalation Management* 链接。然后单击 *International Services* 链接，此网页上有各国际 Avaya 服务区优异中心的电话号码。

提供电信安全

（语音、数据和 / 或视频通信的）电信安全保障是防止某方对贵公司电信设备的任何类型入侵（即未经授权或恶意地接入或使用此类设备）。

贵公司的“电信设备”包括本 Avaya 产品及任何其他经由本 Avaya 产品有可能接入的语音、数据和 / 或视频设备（即“联网设备”）。

“外来方”系指任何并非公司员工、代理、转包人或并非代表贵公司工作的人士。而“恶意方”则意指带着恶毒或恶作剧意图接入贵公司电信设备的任何人士（包括已经授权的人士）。

此类入侵可包括出于下列目的而接至或经由同步（时分复用和 / 或基于电路的）或异步（基于字节、消息或分组的）设备或接口：

- 使用（所接入设备特有的能力）
- 盗窃（例如知识产权、财产或对收费设施的使用）
- 窃听（侵犯他人隐私）
- 恶作剧（令人不快但显然无伤大雅的擅动）
- 为害（例如有害擅动、数据损失或改动，无论动机或意图为何）

请注意您的系统和 / 或与其联网的设备可能有遭到擅自入侵的风险。也请注意到此类入侵一旦发生，有可能令贵公司蒙受多种损失（包括但不限于人员与数据隐私、知识产权、物质资产、财务资源、人工成本和 / 或法律费用）。

贵公司电信安全

您作为 Avaya 客户的系统管理员、您的电信同事以及您的经理，对保障此系统及其联网设备负有最终责任。您的责任之履行系基于由多个来源获得的知识和资源，包括但不限于：

- 安装文件
- 系统管理文件
- 安全文件
- 基于软硬件的安全工具
- 您和您的同事共用的信息
- 电信安全专家

为了防止对您的电信设备的入侵，您和您的同事应谨慎编程和配置：

- 由 Avaya 提供的电信系统及其接口
- 由 Avaya 提供的软件应用程序，以及其基础软硬件平台和接口
- 与 Avaya 产品联网的任何其他设备

TCP/IP 设备

由于网络配置 / 设计和拓扑结构不尽相同，所以，即使产品的性能达到所保证的标准，用户也可能会遇到产品性能、可靠性和安全性方面的差异。

标准遵从

倘若因对本设备的未经许可修改或因替换或连接非由 Avaya Inc. 公司指定的缆线或设备而造成任何无线电或电视干扰， Avaya Inc. 将不负任何责任。用户须负责纠正因此类未经许可的修改或替换或连接而造成的干扰。根据美国联邦通信委员会规则第 15 部分 (Part 15 of the FCC Rules) 的规定，用户请注意：未经 Avaya Inc. 明确认可的变更或修改可能令该用户操作此设备之授权失效。

产品安全标准

本产品符合且遵守下列国际产品安全有关标准：

信息技术设备安全 (Safety of Information Technology Equipment)，IEC 60950，第三版或 IEC 60950，第一版包括了所有根据 IEC 电气设备 (IECEE) CB-96A 规定而列出之相关的国家标准。

信息技术设备安全 (Safety of Information Technology Equipment)，CAN/CSA-C22.2 No. 60950-00/UL 60950，第三版或 CAN/CSA-C22.2 No. 60950-1-03 / UL 60950-1

用户设备安全要求 (Safety Requirements for Customer Equipment)，ACA 技术标准 (TS) 001 - 1997

下列之一项或多项适用的墨西哥国家标准：NOM 001 SCFI 1993、NOM SCFI 016 1993、NOM 019 SCFI 1998

本文所描述之设备可能包含 1 类激光设备。此类设备符合下列标准：

- EN 60825-1, Edition 1.1, 1998-01
- 21 CFR 1040.10 和 CFR 1040.11

Avaya 设备中使用的激光设备的正常操作参数如下：

典型中心波长	最大输出功率
830 nm – 860 nm	–1.5 dBm
1270 nm – 1360 nm	–3.0 dBm
1540 nm – 1570 nm	5.0 dBm

Luokan 1 Laserlaite

Klass 1 Laser Apparat

若不按本文说明进行控制、调节或运行将会有辐射危险。请与 Avaya 业务代表联系以获得进一步激光产品信息。

电磁兼容性标准

本产品符合且遵守下列国际电磁兼容性标准及所有相关之国家标准：

信息技术设备之无线电干扰的测量之限制与方法 (Limits and Methods of Measurement of Radio Interference of Information Technology Equipment)，CISPR 22:1997 和 EN55022:1998。

信息技术设备 - 抗扰性特征 - 测量之限制与方法 (Information Technology Equipment - Immunity Characteristics - Limits and Methods of Measurement)，CISPR 24:1997 和 EN55024:1998，包括：

- 静电放电 (Electrostatic Discharge) (ESD) IEC 61000-4-2
- 辐射抗扰性 (Radiated Immunity) IEC 61000-4-3
- 电气快速瞬变 (Electrical Fast Transient) IEC 61000-4-4
- 雷击效应 (Lightning Effects) IEC 61000-4-5
- 导电抗扰性 (Conducted Immunity) IEC 61000-4-6
- 电源频率磁场 (Mains Frequency Magnetic Field) IEC 61000-4-8
- 电压下跌与变化 (Voltage Dips and Variations) IEC 61000-4-11

电源线发射，IEC 61000-3-2：电磁兼容性 (EMC) – 3-2 节：限制 – 谐波电流的发射限制。

电源线发射，IEC 61000-3-3：电磁兼容性 (EMC) – 3-3 节：限制 – 对公共低电压供电系统中产生的电压变化、电压波动和闪烁的限制。

欧洲联盟法规产品合格声明



Avaya Inc. 公司声明，本文件所指明带有 CE (Conformité européenne) 标记之设备符合欧洲联盟无线电与电信终端设备指令 (European Union Radio and Telecommunications Terminal Equipment Directive) (1999/5/EC)，包括电磁兼容性指令 (Electromagnetic Compatibility Directive) (89/336/EEC) 和低电压指令 (Low Voltage Directive) (73/23/EEC)。

这些产品合格声明 (DoCs) 的副本可通过联系本地的销售代表获取，也可以通过下列网站获取：<http://www.avaya.com/support>。

日本

本产品是符合信息技术设备干扰志愿控制委员会 (VCCI) 标准的 A 类产品。如果在国内环境下使用本设备，则可能会出现无线电干扰，在此情况下，用户需要采用纠正措施。

この装置は、情報処理装置等電波障害自主規制協議会（V C C I）の基準に基づくクラス A 情報技術装置です。この装置を家庭環境で使用すると電波妨害を引き起こすことがあります。この場合には使用者が適切な対策を講ずるよう要求されることがあります。

订购本手册和其他资料时：

请致电： Avaya Publications Center （出版物中心）
电话： +1-800-457-1235 或 +1-207-866-6701
传真： +1-800-457-1764 或 +1-207-626-7269

来函请寄： Globalware Solutions
200 Ward Hill Avenue
Haverhill, MA 01835 USA
Attn: Avaya Account Management

电子邮箱： totalware@gwsmail.com

如需最新的资料版本，请访问 Avaya 支持网站：
<http://www.avaya.com/support>。

内容

第 1 章：开始前	7
收集信息	7
定义此安装	7
使用安装前工作单	7
准备您可能需要的联系人名单	8
准备安装文件	8
准备许可文件	8
准备 G250 序号	8
准备 INADS IP 地址	9
准备所需硬件	9
膝上型计算机	9
调制解调器	9
准备所需工具	10
选择安装位置	10
第 2 章：设备开箱	13
设备	13
说明文件	16
其他部件	16
第 3 章：安装设备	17
桌面安装	17
机架安装	17
加装前部固定件	17
加装中部固定件	18
带缆线引导的固定件	18
加装固定件	19
安装 G250	19
壁挂安装	20
第 4 章：安装媒体模块	21
安装一个 S8300B Media Server 模块	22
识别 S8300	22
安装其他媒体模块	24
支持的模块	24
插入媒体模块	24

第 5 章：接通电源	25
接地要求	25
连接接地导体	26
使用接地盒	26
连接电源	27
发光二极管序列	27
第 6 章：准备配置	29
准备配置带有 S8300B Media Server 的 G250	29
准备带有 S8300B 的 G250 以进行远程配置	31
配置无 S8300B Media Server 的 G250	32
准备远程配置 G250	33
后续步骤	34
使用 AIW 和 GIW	34
使用命令行界面	34

第 1 章：开始前

在开始安装 Avaya G250 Media Gateway 之前，请先准备好安装过程所需的全部信息、资源及工具。良好的准备可确保在安装过程中出现的中断最少。

注意：

在本指南中，G250 和 G250-BRI 均被称为 G250，且在表达信息不致产生歧义的情况下，示图中也将全部使用 G250。

收集信息

定义此安装

G250 可以若干种不同配置进行安装。在开始安装前，请搞清楚贵站点所需的配置：

- 您要安装 S8300B Media Server 吗？
- 您要安装哪些媒体模块？
- 请参阅第 24 页的[支持的模块](#)，以查看与 G250 支持的媒体模块有关的限制。

使用安装前工作单

Electronic Pre-installation Worksheet (EPW) 是一定制的 Excel 电子表格，可用于收集配置信息。EPW 会核实您有全套安装信息。一旦填写完毕，此 EPW 可直接载入 AIW 或 GIW 以供配置使用。在开始安装过程之前，与用户一起填写此 EPW。

您可由 Avaya 网站下载空白的 EPW 电子表格，网址为：<http://support.avaya.com/avayaiw>。

准备您可能需要的联系人名单

确保准备好您在安装地点时可能需要联系的任何人员的姓名和电话号码。该人员名单可能包含负责以下任务的人员：

- 网络结构
- 系统管理
- 站点安全
- 站点交付

准备安装文件

在开始配置前，请确定您已将 G250 和 S8300B 的全部固件文件之最新版本装载到您的膝上型计算机里。如果您将安装无 S8300B Media Server 的 G250，则配置过程会提示您全部所需固件文件的文件名。您可由 Avaya 支持网站下载安装所需的固件文件，网址为：

<http://support.avaya.com>。

准备许可文件

如果您将安装带 S8300B Media Server 的 G250，您需要许可和验证文件，才能完成配置。请访问网站 <http://rfa.avaya.com> 以下载所需文件。如需关于许可和验证文件的详细信息，请参阅《RFA Users Guide》，（03-300149）。

准备 G250 序号

为了创建许可文件，您需要 G250 的序号。此序号印在 G250 机框背面的贴纸上。

准备 INADS IP 地址

为了配置 S8300B 的调制解调器以用于告警，您需要 INADS IP 地址。如果您在准备一配备 S8300B 的 G250 以进行远程安装，您必须首先取得一个 INADS IP 地址。请使用 Automatic Registration Tool (ART) 以获取 INADS 告警调制解调器的 IP 地址。

1. 用您的膝上型计算机接入 ART 网站，网址为：<http://art.dr.avaya.com>。
2. 选取 **Administer S8x00 Server products for installation script**，然后登录。
3. 键入用户信息，选取 **Installation Script**，然后单击 **Start Installation script & IP Addr Admin**。如此就会创建一个脚本文件，该文件可被下载或通过电邮获得。

准备所需硬件

膝上型计算机

如要配置 Avaya G250 Media Gateway，您需要准备一台带有串行端口的膝上型计算机。此膝上型计算机必须已安装 Internet Explorer。如果您将安装无 S8300B 的 G250，您必须为该膝上型计算机准备下列软件：

- Windows 2000 或 Windows XP 操作系统
- 一个 TFTP 服务器

调制解调器

如要远程配置 G250，您需要一部串行调制解调器。G250 目前支持 MultiTech MT5634ZBA 串行调制解调器。

准备所需工具

根据下表准备安装 G250 所需的工具：

表 1：安装工具

如果您需要安装在……	请准备下列工具
机架或墙壁上	Phillips 十字型螺钉起子
平墙上	将 G250 固定在墙上的螺钉
非平墙上	20 mm 厚的 415 x 465 mm 胶合板 木螺钉 将 G250 固定在墙上的螺钉

如果该地点使用接地盒，为了安装接地导体，您可能还需要剪钳。

选择安装位置

请确定您安装 G250 的位置合乎下列要求：

- 线缆远离电噪声源，例如：
 - 无线电发射机
 - 广播放大器
 - 电力线
 - 日光灯具
- 水或潮气不会进入机箱。
- 空气可在机框四周自由流动。
- 机箱两侧的通风口未被阻挡。
- 安装位置距离许可接地不超过 5 m。



小心：

如果安装位置相距许可接地超过 5 m，则必须由持证电工根据国家电气规范（National Electrical Code – NEC）第 250 条的规定安装补充接地导体，然后方可安装 Avaya G250 Media Gateway。

- 环境条件符合表 2 内所列要求。

表 2：环境要求

条件	合格数值
环境温度	0 - 40°C
相对湿度	5% - 95%，无凝结
最小通风空间	6.4 cm
重量支撑	10 kg

如需有关环境要求的进一步信息，请参阅 《Installation and Upgrades for the Avaya G250 Media Gateway》（03-300434）的附录 A。

第 2 章：设备开箱



静电警告：

在接触 Avaya G250 Media Gateway 的部件时，请始终佩带防静电接地腕带。请将该腕带与诸如裸金属表面等许可接地连接。

设备

打开 Avaya G250 Media Gateway 的包装箱，确定内有下列部件和附件：

- 一个 Avaya G250 Media Gateway 机框，空的模块插槽上有盖板。
- 一个附件套包，内有：

一根 115 伏三线电源线



注意：

在美国以外地区，电源线必须通过 VDE 认证或符合协调 (HAR) 规范，额定电压为 250 V，3 导线（第三线为地线），导线最小尺寸为 1.0 mm²。

一根 RJ45 至 RJ45
扁平电缆



设备开箱

一个 RJ45 至 DB9F
适配器



一个 DB25M 适配器



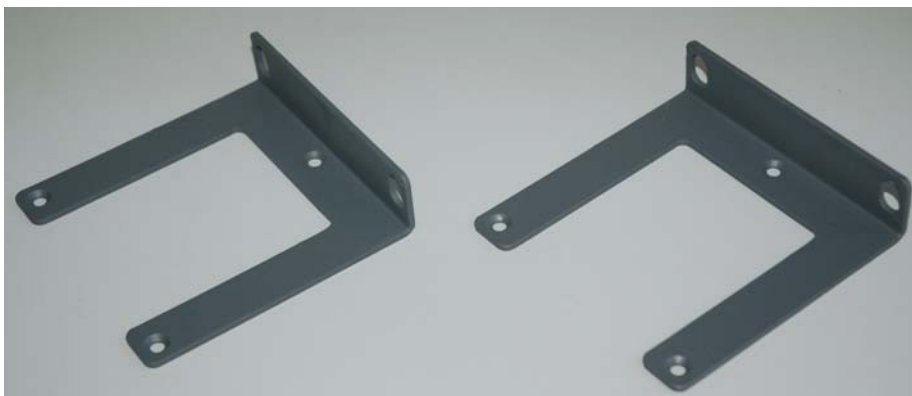
一根接地电缆组件



四（4）个橡胶垫脚



两（2）个 19 英寸
机架固定件



一个电缆配线铆装组件



九（9）个 5/16 英寸
平头螺钉



说明文件

- 版本注释
- 快速入门指南（本文档）

其他部件

用于连接语音和数据设备的媒体模块以及外线将单独包装和交运。Avaya Partner Contact Closure 辅助设备箱，如已订购，也将单独包装。

第 3 章：安装设备

您可将 Avaya G250 Media Gateway 安放在合适的桌面上，或者安装在机架或墙壁上。

桌面安装

将 Avaya G250 Media Gateway 作为桌面单元安装：

1. 从包装中取出四个橡胶垫脚。
2. 将 G250 翻转 180 度。
3. 将垫脚放在机框四角的安装点上。
4. 用一支铁笔将塑料铆钉压入垫脚，直至该铆钉已牢靠地坐落在机框上。

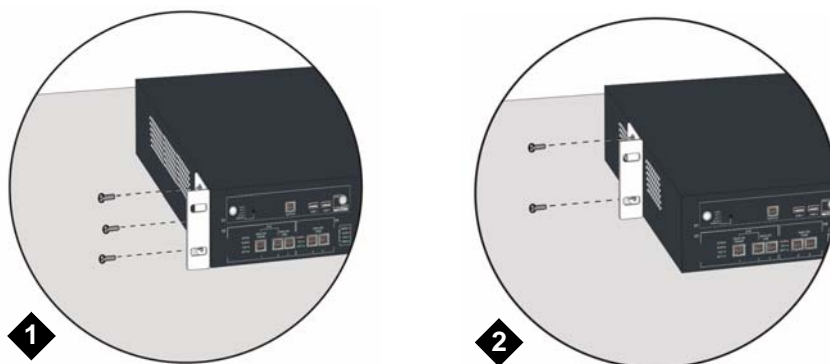
机架安装

您可在 G250 的前部或中部将此 G250 固定在一标准 19 英寸机架上。在安装 G250 前，请将固定件加装在设备上。

加装前部固定件

将一个常规固定件加装在 G250 前部附近的一侧（请参阅第 18 页的[图 1：加装前部和中部固定件](#)）。您可以将一个常规固定件或一个带缆线引导的固定件加装在 G250 的另一侧（请参阅第 18 页的[图 2：加装一个带缆线引导的固定件](#)以查看有关后者的安装）。

图 1：加装前部和中部固定件



图注：

1. 加装前部固定件
 2. 加装中部固定件
-

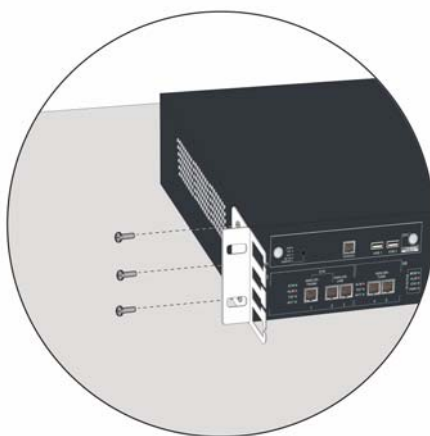
加装中部固定件

将常规固定件加装在 G250 的两侧，请参阅第 18 页的[图 1：加装前部和中部固定件](#)）。

带缆线引导的固定件

将一个带缆线引导的固定件加装在 G250 前部附近的一侧（请参阅第 18 页的[图 2：加装一个带缆线引导的固定件](#)）

图 2：加装一个带缆线引导的固定件



加装固定件

按照以下步骤安装固定件：

1. 将固定件定位于希望安装的部位。
2. 用三个平头 5/16 英寸螺钉将此固定件加装到机框上。
3. 用螺钉起子上紧螺钉。

安装 G250

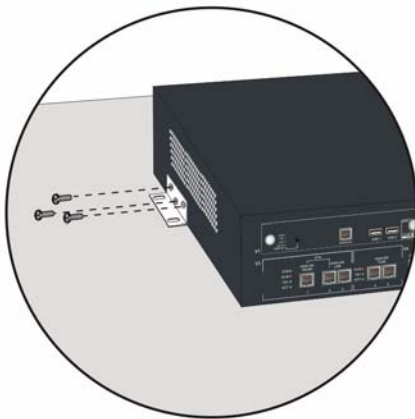
按照以下步骤安装 G250：

1. 将 G250 在机架上就位。请确定周围有足够通风。
2. 确认螺钉孔已对准机架上的孔位置。
3. 每侧插入两个安装螺钉。
4. 上紧这些安装螺钉。请勿过度上紧。
5. 确认通风口未被阻挡。

壁挂安装

如要将 G250 装在墙壁上，请使用两个无缆线引导的固定件。如果墙面平坦，您可将 G250 用螺钉直接固定在墙壁上。如果墙面不平，请先用木螺钉将一 20 mm 厚的 365 x 465 mm 胶合板固定在墙壁上，然后将 G250 固定在胶合板上。如图 3 所示，在 G250 的两侧加装固定件。

图 3：加装墙壁固定件



注意：

Avaya 已为环境条件恶劣的用户开发了特种硬件平台。此类平台使用特殊机架和增强项目，经测试可满足美国海军为在其舰船上使用而提出的更为严格的物理和环境要求。希望获取关于这些加固解决方案之设计与实施信息的用户，可与 Avaya Navy Shipboard Services（Avaya 海军舰船服务部）联系。

第 4 章：安装媒体模块

安装必要的媒体模块和相关部件，以支持该站点所需的配置。如果此媒体模块需要起到 ICC 或 LSP 的作用，则请安装一个 S8300B Media Server 模块。

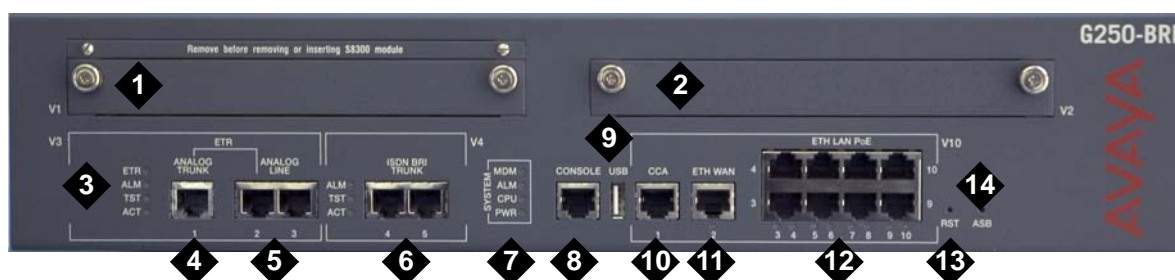
 **提示：**

如果提供此产品，则媒体模块已安装妥当。

图 4：G250 前面板的端口和插槽



图 5：G250-BRI 前面板的端口和插槽



图注：

- | | |
|-------------------------------|------------------|
| 1. V1 – ICC/LSP 插槽 | 8. 话务台端口 |
| 2. V2 – WAN（广域网）媒体模块插槽 | 9. USB 端口 |
| 3. 模拟端口发光二极管 | 10. CCA（接触器闭合）端口 |
| 4. 模拟中继端口 | 11. WAN 端口 |
| 5. 模拟用户线端口 | 12. PoE（以太网电源）端口 |
| 6. ISDN BRI 中继端口（仅限 G250-BRI） | 13. RST（重置）按钮 |
| 7. 系统发光二极管 | 14. ASB（备用软件库）按钮 |

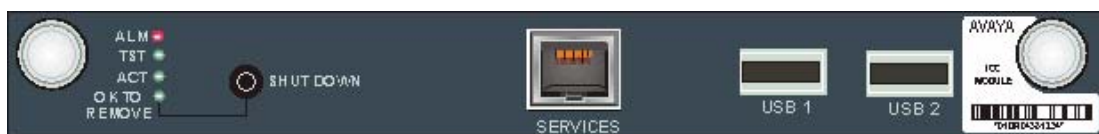
安装一个 S8300B Media Server 模块

注意：

S8300A 与 G250 不兼容。如需有关如何识别 S8300 版本的信息，请参阅第 22 页的[识别 S8300](#)。

识别 S8300

图 6：S8300B Media Server 模块



有三种方法可以识别 S8300 的版本：

- S8300B 的面板呈灰色。
- S8300B 的产品标签上包含 “AVAYA S8300 ICC/LSP B V1” 字样
- S8300B 具有两个板内双列直插式存储模块（DIMM）； S8300A 具有一个 DIMM。

注意：

S8300B 只可插入 Avaya G250 Media Gateway 左侧的插槽 V1 内。

安装 S8300B Media Server 模块：

1. 拆下标记为 “Remove before removing or inserting S8300 module”（拆除或插入 S8300 模块前取下）的盖板。
2. 拆下插槽 V1 上的盖板。
3. 将此媒体模块正对 V1 的开口，让模块两侧进入内部导轨。
4. 将 S8300B 模块慢慢地滑入机框。保持均匀的压力，以确保此模块不会扭曲或脱离导轨。

图 7：插入 S8300B Media Server 模块



5. 用力推入以与连接器接合。
6. 上紧此模块前面的带弹簧固定螺钉，将此 S8300B Media Server 模块锁定在机框上。
7. 装回插槽 V1 上方标记为 “Remove before removing or inserting S8300 module” 的盖板。
上紧此盖板前面的螺钉。

安装其他媒体模块

支持的模块

G250 不支持所有的媒体模块。在插入其他媒体模块前，请查看下列组合限制。

Avaya G250 Media Gateway 仅支持下列模块：

- 插槽 V1 中的 S8300B Media Gateway
- 插槽 V2 中的 MM340
- 插槽 V2 中的 MM342

插入媒体模块

插入此配置所需的媒体模块。

有些媒体模块可能需要其他部件。

媒体模块只可插入插槽 V2。请确认您将每个模块插入相应的插槽。如需关于每种媒体模块的可用插槽清单，请参阅第 24 页的[支持的模块](#)。

第 5 章：接通电源

接地要求

注意：

接地要求因国家不同而有巨大差异。除本节所述接地要求外，您还必须遵守当地电气安装法规。

为了确保 Avaya G250 Media Gateway 的安全工作，您必须使用下列两根安全地线：

- 作为交流电源线之组成部分的接地导体。
- 现场安装、称为“补充接地导体”的绿黄相间导线。

图 8：补充接地导体



这两根安全地线都必须连接至许可接地，如需许可接地之定义，请参阅《Installation and Upgrades for the Avaya G250 Media Gateway》（03-300434）的第 2 章。如果 G250 附带电源线，请尽可能使用该电源线。

⚠ 警告：

连接这两根地线（交流电源线和补充接地导体）对于 Avaya G250 Media Gateway 的安全工作来说必不可少。

⚠ 警告：

不正确的接地能够导致触电、设备故障及服务中断。

连接接地导体

加装地线：

1. 取下机框背面与接地符号相邻的接地螺钉。
2. 将规格为美国线规（AWG）14 号（1.5 mm²）的补充接地导体之环形端子挂在此螺钉上。
3. 将此接地螺钉装回机框并牢靠上紧，令此螺钉无法在不用工具的情况下松开。
4. 将此补充接地导体与一许可接地连接。

使用接地盒

如果要安装多部媒体网关，可使用一个接地盒。此接地盒通常由用户的电工安装。

将（已连接在机框上接地螺钉的）补充接地导体连接到接地盒上：

1. 将补充接地导体截断为终接在接地盒的一个端子上的所需长度。请勿盘绕补充接地导体。
2. 将补充接地导体的剩余端终接在接地盒内的一个端子上。
3. 将此地线截断为连接到许可接地所需的长度。请勿盘绕此导线。

连接电源

要连接电源，请执行以下操作：

1. 将交流电源线连接到机框背面的插座上。
2. 将电源线的另一端插入电源插座。

发光二极管序列

在接通 G250 的电源后，下列发光二极管序列就会产生：

1. 前面板上的 PWR 和 ALM 发光二极管燃亮。
2. 如果固件在运行，则 CPU 发光二极管将会在 15 秒后燃亮。

接通电源

第 6 章：准备配置

在您准备 G250 以进行配置之前，请确定您已将填写完毕的 Electronic Pre-installation Worksheet 载入您的膝上型计算机。您也应将任何准备好的固件、许可或验证文件载入膝上型计算机。

配置准备因 G250 是否包含 S8300B Media Server 而不同。下节描述了包含 S8300B Media Server 之 G250 的配置准备。如果您的 G250 不包含 S8300B Media Server，请跳到第 32 页的[配置无 S8300B Media Server 的 G250](#)。

准备配置带有 S8300B Media Server 的 G250

您将使用 Avaya Installation Wizard (AIW) 配置带 S8300B 的 G250。如果是由远程技师配置 G250，请参阅第 31 页的[准备带有 S8300B 的 G250 以进行远程配置](#)。

为配置而准备 S8300B：

1. 使用标准的以太网交叉电缆，将已准备好的膝上型计算机与 S8300B 上的服务端口连接。
2. 按照下表配置膝上型计算机的网络设置：

表 3：TCP/IP 设置

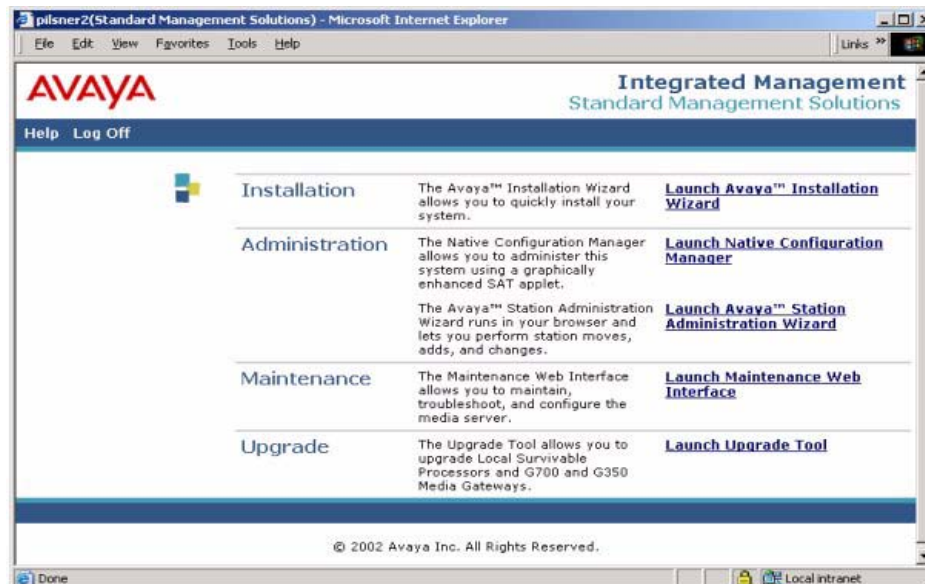
设置	数值
IP 地址	192.11.13.5
子网掩码	255.255.255.252
DNS	禁用
WINS 服务器	不使用（清除任何数值）

表 4：Internet Explorer 设置

设置	数值
代理服务器	禁用

3. 启动 Internet Explorer 并指到 192.11.13.6。
4. 单击 Welcome 屏上的 Continue。
5. 在 Logon 屏上登录，然后单击 Logon。Avaya Integrated Management 的主菜单就会出现。

图 9: Integrated Management 主菜单



6. 由 Integrated Management 主菜单选取 Launch Avaya Installation Wizard（启动 Avaya 安装向导）。Avaya Installation Wizard 开启屏就会出现。

使用 Avaya Installation Wizard 配置 S8300B:


逐步浏览 AIW 各页以配置 S8300B 和 G250。请注意下列事项:

1. 如果您有 AIW.rpm 向导文件的较新版本，便可在 AIW 的初始页上升级此向导。您可由 Avaya 网站下载 AIW.rpm 向导文件的最新版本，网址为: <http://support.avaya.com/avayaaiw>。
2. 由 Import EPW 页导入已准备好的 Electronic Pre-installation Worksheet (EPW)。
3. 在 Usage Options 页上，请确认此 S8300B 服务器的作用。
4. 使用 NVRAM Init 页初始化 G250。
5. 在 Date/Time 页上，设置正确的日期、时间及时区。
6. 如果您有 Communication Manager 的软件升级文件，请使用 CM Upgrade 页选取该文件并升级此软件。
7. 如果您有 Communication Manager 的软件更新（补丁）文件，请使用 Install Update 页选取该文件并更新此软件。
8. 如果您不使用 AIW 生成基本配置，请选取 Translation Source 页上的 **Translation will be added after the installation**（配置将在安装后添加）选项。

9. 在 Security File 页上，由您的膝上型计算机载入您已准备好的许可文件。

注意：

如果您要使用 AIW 生成基本配置，您最初需要在已启用 DADMIN 功能的情况下载入一个许可文件。在 AIW 配置结束时，您需要在已禁用 DADMIN 功能的情况下载入第二个许可文件。

10. 在 Media Gateway IP Address 页上，单击  以配置此 G250。
11. 由 Firmware 页升级 G250 和媒体模块固件。如有需要，新的固件文件可由膝上型计算机载入媒体服务器的 /tftpboot 目录。
12. 在 Authentication File 页上，由您的膝上型计算机载入您已准备好的验证文件。

准备带有 S8300B 的 G250 以进行远程配置

如果您需要准备一带有 S8300B 的 G250 以进行远程配置，则必须连接和启用调制解调器。

准备带有 S8300B 的 G250 以进行远程配置：

1. 在 S8300B Media Server 的一个 USB 端口上连接一 USB 调制解调器。
2. 从 Integrated Management 主菜单中选取 Launch Maintenance Web Interface （请参阅第 30 页的图 9：Integrated Management 主菜单）。
3. 使用 Maintenance Web Pages 启用该调制解调器。
4. 为了确定该调制解调器已被正确启用，请在一远程微机上设置一具有下列设置的拨号连接：
 - a. 自动检测设置
 - b. 无用户名、密码或域
 - c. 安全 > 显示终端窗口
5. 由此远程微机拨叫该调制解调器。
6. 当得到提示时，在终端窗口中键入 rasaccess 登录和密码。
7. 关闭此终端窗口以完成连接。
8. 此时远程技师就可以远程接入此 S8300B 并运行 AIW。启动 Internet Explorer 并指到 10.3.0.1。

配置无 S8300B Media Server 的 G250

您使用 Gateway Installation Wizard (GIW) 配置无 S8300B 的 Avaya G250 Media Gateway。您可当场进行配置，或者准备该 G250 以进行远程配置。

使用 GIW 配置 G250:

1. 在您的膝上型计算机上安装 GIW。您可由 Avaya 支持网站下载 GIW 软件，网址为：
<http://support.avaya.com/avayaiw/download.html>。
2. 将 RJ-45 至 RJ-45 扁平电缆与 DB-9 电缆适配器连接。
3. 将此 RJ-45 电缆插入 G250 上标记为 CONSOLE 的控制台端口。
4. 将此电缆的 DB-9 端插在膝上型计算机上的 COM 端口。
5. 双击膝上型计算机上的 GIW 图标以启动 Gateway Installation Wizard。Overview 屏就会出现。
6. 单击 **Continue**。COM Port Selection 屏就会出现。
7. 由 **COM Port** 下拉式列表中选取您的膝上型计算机上用于与 G250 连接的 COM 端口。

注意:

并非每部膝上型计算机的每个 COM 端口都管用。如果您在使用选定的 COM 端口时遇到问题，请尝试不同的 COM 端口。

8. 单击 **Continue**。Wizard Usage Options 屏就会出现。
9. 如要使用 GIW 进行现场配置，请继续阅读下一节。如要准备远程配置，请转到第 33 页的[准备远程配置 G250](#)。

现场配置 G250:

1. 由 Wizard Usage Options 屏选取 **Continue the installation using this wizard**（用本向导继续安装），然后单击 Continue。
2. 由 Initialize Components 屏复选对您的安装适用的选项。
3. 由 Import EPW 屏导入已准备好的 Electronic Pre-installation Worksheet (EPW)。
4. 使用 IP Address 屏为 G250 配置地址和通讯参数。单击  为媒体网关配置下列信息：
 - a. 使用 PMI 屏指定 G250 之 Primary Management Interface 的细节。
 - b. 使用 SNMP 屏指定 SNMP 团体字符串和陷阱目的地。
 - c. 使用 MGC List 屏指定用于管理 G250 的 Media Gateway Controller 以及 Transition Point 信息。请单击 Ping Test 以测试对每个 MGC 的访问能力。
5. 在 Firmware 屏上指明文件传送所用的 TFTP 服务器，并且指定将要载入的固件升级文件。

6. 使用 G250 Modem Type Selection 屏启用连接到 G250 上的调制解调器。
7. 使用 Change Root Password 屏设置 G250 的根密码。
8. 单击 Finish 以完成对 G250 的配置。

准备远程配置 G250

如果您需要准备 G250 以进行远程配置，您必须连接一调制解调器，然后使用 GIW 启用该调制解调器。

准备远程配置：

1. 由 Wizard Usage Options 屏选取 **Enable the modem for remote installation**（启用调制解调器以进行远程安装），然后单击 Continue。Modem Type Selection 屏就会出现。
2. 选取您所用调制解调器的类型，然后单击 Continue。
3. 确认就您选定的调制解调器类型而言，调制解调器参数是正确的。单击 Continue。Connect Modem 屏就会出现。
4. 由 Connect Modem 屏单击 Finish 以退出 Gateway Installation Wizard。
5. 连接您在第 2 步中指定的调制解调器。
6. 拨号接入该调制解调器，以确定其设置是正确的。
7. 此时远程技师就可以拨号接入此 G250，然后使用 CLI 界面完成配置。

后续步骤

使用 AIW 和 GIW

全面配置需使用 Avaya Installation Wizard 或 Gateway Installation Wizard 界面进行。如需关于 AIW 和 GIW 的详细信息：

- 请参阅 AIW 和 GIW 的联机帮助，网址为：<http://support.avaya.com/avayaiw>。
- 请复阅 《Job Aid: Avaya Installation Wizard》（555-245-754）和 《Job Aid: Avaya Gateway Installation Wizard》（555-245-756）。

使用命令行界面

如需关于使用命令行界面配置 G250 的信息：

- 如需关于如何连接至 CLI（命令行界面）的说明，请复阅 《Administration of the Avaya Branch Office Media Gateways》（03-300436）的第 4 章：Accessing the Avaya G250 Media Gateway。
- 如需关于 CLI 命令的详细信息，请参阅 《Avaya Branch Office Media Gateway CLI Reference Guide》（03-300437）。